

Dell™ Inspiron™ 1090 Onderhoudshandleiding

[Voordat u begint](#)

[Labelklepje](#)

[Toetsenbord](#)

[Polssteun](#)

[Batterij](#)

[Geheugenmodule](#)

[Connector voor de netadapter](#)

[processorventilator/warmteafleider](#)

[Draadloze minikaart\(en\)](#)

[Vasteschijfgedeelte](#)

[Knoopcelbatterij](#)

[Beeldscherm](#)

[Omgevingslichtsensor-bord](#)

[Cameramodule](#)

[Moederbord](#)

[Aansluitingskables](#)

[Luidsprekers](#)

[Het BIOS flashen](#)

Opmerkingen en waarschuwingen



N.B. Een OPMERKING duidt belangrijke informatie aan voor een beter gebruik van de computer.



WAARSCHUWINGEN: WAARSCHUWINGEN geeft aan dat er schade aan hardware of potentieel gegevensverlies kan optreden als de instructies niet worden opgevolgd.



GEVAAR: GEVAAR duidt op een risico op schade aan eigendommen, lichamelijk letsel of overlijden.

De informatie in dit document kan zonder voorafgaande kennisgeving worden gewijzigd.
© 2010 Dell Inc. Alle rechten voorbehouden.

Merken in deze tekst: Dell™, het DELL-logo en Inspiron™ zijn merken van Dell Inc.; Microsoft®, Windows® en het logo van de startknop van Windows zijn merken of gedeponeerde merken van Microsoft Corporation in de Verenigde Staten en/of andere landen.

Vereenvoudiging van dit document op welke wijze dan ook zonder de schriftelijke toestemming van Dell Inc. is strikt verboden.

Regelgevingsmodel: P08T Regelgevingstype: P08T001


November 2010 Rev. A00


[Terug naar inhoudsopgave](#)


Omgevingslichtsensor-bord


Dell™ Inspiron™ 1090 Onderhoudshandleiding

- [Het omgevingslichtsensor-bord verwijderen](#)
- [Het omgevingslichtsensor-bord terugplaatsen](#)

 **GEVAAR:** Volg de veiligheidsinstructies die bij de computer werden geleverd alvorens u werkzaamheden binnen de computer uitvoert. Raadpleeg voor meer informatie over veiligheidsrichtlijnen onze website over wet- en regelgeving op www.dell.com/regulatory_compliance.

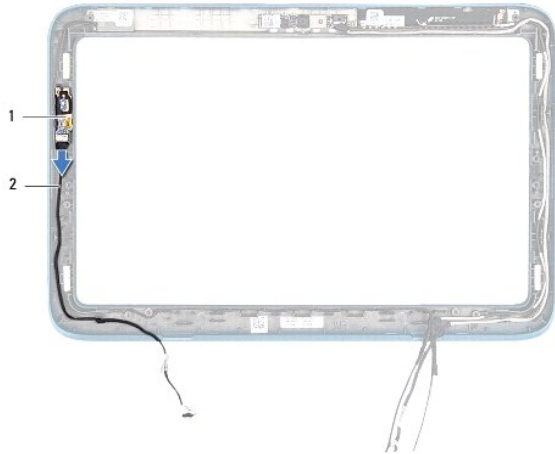
 **WAARSCHUWINGEN:** Alleen een bevoegde onderhoudsmonteur mag reparaties aan uw computer uitvoeren. Schade als gevolg van **onderhoudswerkzaamheden die niet door Dell™ zijn goedgekeurd, valt niet onder de garantie.**

 **WAARSCHUWINGEN:** Voorkom elektrostatische ontlading door uzelf te aarden met een aardingspolsbandje of door regelmatig een niet-geverfd metalen oppervlak aan te raken (zoals een connector van de computer).

 **WAARSCHUWINGEN:** Voorkom schade aan het moederbord door de hoofdbatterij te verwijderen (zie [De batterij verwijderen](#)) voordat u in de computer gaat werken.

Het omgevingslichtsensor-bord verwijderen

1. Volg de instructies in [Voordat u begint](#).
2. Verwijder het labelklepje (zie [Het labelklepje verwijderen](#)).
3. Verwijder het toetsenbord (zie [Het toetsenbord verwijderen](#)).
4. Verwijder de polssteun (zie [De polssteun verwijderen](#)).
5. Verwijder de batterij (zie [De batterij verwijderen](#)).
6. Verwijder de geheugenmodule (zie [De geheugenmodule verwijderen](#)).
7. Verwijder het beeldscherm (zie [Het beeldscherm verwijderen](#)).
8. Verwijder de scharnierkapjes (zie [De scharnierkapjes verwijderen](#)).
9. Verwijder het montagekader van het beeldscherm (zie [Het montagekader van het beeldscherm verwijderen](#)).
10. Verwijder de beeldscherm scharnieren (zie [De beeldscherm scharnieren verwijderen](#)).
11. Verwijder het beeldschermpaneel (zie [Het beeldschermpaneel verwijderen](#)).
12. Verwijder de kabel van de omgevingslichtsensor uit de aansluiting op het omgevingslichtsensor-bord.
13. Wrik het omgevingslichtsensor-bord uit het frame van het beeldscherm omhoog.



1	omgevingslichtsensor-bord	2	kabel van omgevingslichtsensor
---	---------------------------	---	--------------------------------

Het omgevingslichtsensor-bord terugplaatsen

1. Volg de instructies in [Voordat u begint](#).
2. Lijn het omgevingslichtsensor-bord met de inkepingen op het frame van het beeldscherm en breng deze op zijn plaats aan.
3. Sluit de kabel van het omgevingslichtsensor-bord aan op de aansluiting op het omgevingslichtsensor-bord.
4. Plaats het beeldschermpaneel terug (zie [Het beeldschermpaneel terugplaatsen](#)).
5. Plaats de beeldschermcharnieren terug (zie [De beeldschermcharnieren terugplaatsen](#)).
6. Plaats het montagekader van het beeldscherm terug (zie [Het montagekader van het beeldscherm terugplaatsen](#)).
7. Plaats de scharnierkapjes terug (zie [De scharnierkapjes terugplaatsen](#)).
8. Plaats het beeldschermpaneel terug (zie [Het beeldscherm opnieuw installeren](#)).
9. Installeer de geheugenmodule opnieuw (zie [De geheugenmodule terugplaatsen](#)).
10. Plaats de batterij terug (zie [De batterij vervangen](#)).
11. Plaats de polssteun terug (zie [De polssteun verwijderen](#)).
12. Plaats het toetsenbord terug (zie [Het toetsenbord terugplaatsen](#)).
13. Plaats het labelklepje terug (zie [Het labelklepje terugplaatsen](#)).

⚠ WAARSCHUWINGEN: Voordat u de computer aanzet, moet u alle schroeven terugplaatsen en vastzetten en controleren of er geen losse schroeven in de computer zijn achtergebleven. Als u dit niet doet, loopt u het risico dat de computer beschadigd raakt.

[Terug naar inhoudsopgave](#)

[Terug naar inhoudsopgave](#)

Batterij

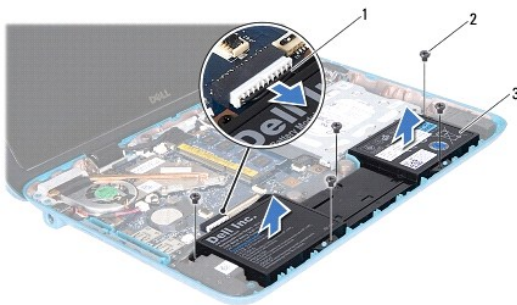
Dell™ Inspiron™ 1090 Onderhoudshandleiding

- [De batterij verwijderen](#)
- [De batterij vervangen](#)

- ⚠ GEVAAR:** Volg de veiligheidsinstructies die bij de computer werden geleverd alvorens u werkzaamheden binnen de computer uitvoert. Raadpleeg voor meer informatie over veiligheidsrichtlijnen onze website over wet- en regelgeving op www.dell.com/regulatory_compliance.
- ⚠ WAARSCHUWINGEN:** Alleen een bevoegde onderhoudsmonteur mag reparaties aan uw computer uitvoeren. Schade als gevolg van **onderhoudswerkzaamheden die niet door Dell™ zijn goedgekeurd, valt niet onder de garantie.**
- ⚠ WAARSCHUWINGEN:** Voorkom elektrostatische ontlading door uzelf te aarden met een aardingspolsbandje of door regelmatig een niet-geverfd metalen oppervlak aan te raken (zoals een connector van de computer).
- ⚠ WAARSCHUWINGEN:** U voorkomt schade aan de computer door alleen de batterij te gebruiken die speciaal voor deze Dell-computer is bedoeld. Gebruik geen batterijen die voor andere Dell-computers zijn bedoeld.

De batterij verwijderen

1. Volg de instructies in [Voordat u begint](#).
2. Verwijder het labelklepje (zie [Het labelklepje verwijderen](#)).
3. Verwijder het toetsenbord (zie [Het toetsenbord verwijderen](#)).
4. Verwijder de polssteun (zie [De polssteun verwijderen](#)).
5. Verwijder de stekker van de luidsprekerkabel uit de aansluiting op het moederbord.
6. Verwijder de vijf schroeven waarmee de twee luidsprekers op de computerbasis zijn bevestigd.
7. Til de luidsprekers uit de computer.




1	batterijkabel	2	schroeven (5)
3	(batterij)		

De batterij vervangen

1. Volg de instructies in [Voordat u begint](#).
2. Plaats de batterij op de computerbasis en lijn deze uit met de schroefgaten op de computerbasis.
3. Plaats de vijf schroeven terug waarmee de twee luidsprekers op de systeembasis zijn bevestigd.

4. Sluit de stekker van de luidsprekerkabel aan op de aansluiting op het moederbord.
5. Plaats de polssteun terug (zie [De polssteun verwijderen](#)).
6. Plaats het toetsenbord terug (zie [Het toetsenbord terugplaatsen](#)).
7. Plaats het labelklepje terug (zie [Het labelklepje terugplaatsen](#)).

 **WAARSCHUWINGEN:** Voordat u de computer aanzet, moet u alle schroeven terugplaatsen en vastzetten en controleren of er geen losse schroeven in de computer zijn achtergebleven. Als u dit niet doet, loopt u het risico dat de computer beschadigd raakt.

[Terug naar inhoudsopgave](#)

[Terug naar inhoudsopgave](#)

Voordat u begint

Dell™ Inspiron™ 1090 Onderhoudshandleiding

- [Aanbevolen hulpmiddelen](#)
- [Uw computer uitschakelen](#)
- [Voordat u binnen de computer gaat werken](#)

Deze handleiding bevat procedures voor het verwijderen en installeren van de componenten in uw computer. Tenzij anders vermeld, wordt voor elke procedure uitgegaan van de volgende condities:

- 1 U hebt de stappen in [Uw computer uitschakelen](#) en [Voordat u binnen de computer gaat werken](#) uitgevoerd.
- 1 U hebt de veiligheidsinformatie geraadpleegd die bij uw computer is geleverd.
- 1 U kunt componenten vervangen of, wanneer u deze los hebt aangeschaft, installeren door de verwijderingsprocedure in omgekeerde volgorde uit te voeren.


Aanbevolen hulpmiddelen

Bij de procedures in dit document hebt u mogelijk de volgende hulpmiddelen nodig:

- 1 Kleine sleufkopschroevendraaier
- 1 Kruiskopschroevendraaier
- 1 Plastic pennetje
- 1 Updateprogramma voor BIOS beschikbaar op support.dell.com

Uw computer uitschakelen

⚠ WAARSCHUWINGEN: U voorkomt gegevensverlies door alle gegevens in geopende bestanden op te slaan en de bestanden te sluiten. Sluit vervolgens alle geopende programma's voordat u de computer uitzet.

- 1 Sla geopende bestanden op en sluit deze en eventueel geopende programma's af.
- 2 U sluit het besturingssysteem af door op **Start**  te en vervolgens op **Afsluiten** te klikken.
- 3 Zorg ervoor dat de computer uitstaat. Als de computer niet automatisch wordt uitgeschakeld nadat u het besturingssysteem uitschakelt, houdt u de aan/uit-knop ingedrukt totdat de computer is uitgeschakeld.

Voordat u binnen de computer gaat werken

Volg de onderstaande veiligheidsrichtlijnen om uw eigen veiligheid te garanderen en de computer en werkomgeving tegen mogelijke schade te beschermen.

⚠ GEVAAR: Volg de veiligheidsinstructies die bij de computer werden geleverd alvorens u werkzaamheden binnen de computer uitvoert. Raadpleeg voor meer informatie over veiligheidsrichtlijnen onze website over wet- en regelgeving op www.dell.com/regulatory_compliance.

⚠ WAARSCHUWINGEN: Voorkom elektrostatische ontlading door uzelf te aarden met een aardingspolsbandje of door regelmatig een niet-geverfd metaal oppervlak aan te raken (zoals een connector van de computer).

⚠ WAARSCHUWINGEN: Ga voorzichtig met componenten en kaarten om. Raak de componenten en de contacten op kaarten niet aan. Pak kaarten bij de uiteinden vast of bij de metalen bevestigingsbeugel. Houd een component, zoals een processor, vast aan de uiteinden, niet aan de pinnen.

⚠ WAARSCHUWINGEN: Alleen een bevoegde onderhoudsmonteur mag reparaties aan uw computer uitvoeren. Schade als gevolg van **onderhoudswerkzaamheden die niet door Dell™ zijn goedgekeurd, valt niet onder de garantie.**

⚠ WAARSCHUWINGEN: Verwijder kabels door aan de stekker of aan het trekklipje te trekken en niet aan de kabel zelf. Sommige kabels zijn voorzien van een connector met borglippen. Als u dit type kabel loskoppelt, moet u de borglippen ingedrukt houden voordat u de kabel verwijdert. Als u de connectoren van elkaar los trekt, moet u ze op evenwijdige wijze uit elkaar houden om te voorkomen dat een van de connectorpennen wordt verbogen. Ook moet u voordat u een kabel verbindt controleren of beide connectors op juiste wijze zijn opgesteld en uitgelijnd.

⚠ WAARSCHUWINGEN: Om schade aan de computer te voorkomen moet u de volgende instructies opvolgen voordat u binnen de computer gaat werken.

- 1 Zorg ervoor dat het werkoppervlak vlak en schoon is om te voorkomen dat de computerbehuizing bekrast raakt.

2. Schakel de computer (zie [Uw computer uitschakelen](#)) en alle op de computer aangesloten apparaten uit.
3. Haal de stekker van de computer en van alle aangesloten apparaten uit het stopcontact.
4. Koppel alle op de computer aangesloten apparaten los van de computer.
5. Open de computer en druk op de aan-uitknop om het moederbord te aarden.

△ **WAARSCHUWINGEN:** Raak een component pas aan nadat u zich hebt geaard door een ongeverfd metalen oppervlak van het chassis aan te raken, zoals het metaal rondom de openingen voor de kaarten aan de achterkant van de computer. Raak tijdens het werken aan uw computer af en toe een ongeverfd metalen oppervlak aan om eventuele statische elektriciteit, die schadelijk kan zijn voor interne componenten, te ontladen.

[Terug naar inhoudsopgave](#)


[Terug naar inhoudsopgave](#)

Het BIOS flashen

Dell™ Inspiron™ 1090 Onderhoudshandleiding

Het kan nodig zijn om het BIOS te flashen als er een update beschikbaar is of als u het moederbord vervangt. Het BIOS flashen:

1. Zet de computer aan.
2. Ga naar support.dell.com/support/downloads.
3. Zoek het bestand met de BIOS-update voor uw computer:


 **N.B.** U vindt de servicetag voor uw computer op een label aan de onderzijde van de computer.

Als u de servicetag van uw computer hebt gevonden:

- a. Klik op **Voer een tag in**.
- b. Typ de servicetag van de computer in het veld **Voer een servicetag in**, klik op **Start** en ga verder met [stap 4](#).

Als u het serviceplaatje van uw computer niet kunt vinden:

- a. Klik op **Selecteer een model**.
- b. Selecteer het producttype in de lijst **Selecteer een productreeks**.
- c. Selecteer het merk van het product in de lijst **Selecteer een producttype**.
- d. Selecteer het modelnummer van het product in de lijst **Selecteer een productmodel**.

 **N.B.** Als u een ander model hebt geselecteerd en opnieuw wilt beginnen, klik dan op **Opnieuw** rechtsboven in het menu.

- e. Klik op **Bevestigen**.
4. Er verschijnt een lijst met resultaten op het scherm. Klik op **BIOS**.
 5. Klik op **Downloaden** om het nieuwste BIOS-bestand te downloaden. Het venster **Bestand downloaden** verschijnt.
 6. Klik op **Save** (Opslaan) om het bestand op te slaan. Het bestand wordt naar het bureaublad gedownload.
 7. Klik op **Sluiten** wanneer het venster **Downloaden voltooid** verschijnt. Het bestandspictogram wordt op het bureaublad weergegeven en heeft dezelfde naam als het BIOS-updatebestand dat u hebt gedownload.
 8. Dubbelklik op het bestandspictogram op het bureaublad en volg de instructies op het scherm.

[Terug naar inhoudsopgave](#)

[Terug naar inhoudsopgave](#)

Ceramodule

Dell™ Inspiron™ 1090 Onderhoudshandleiding

- [De cameramodule verwijderen](#)
- [De cameramodule terugplaatsen](#)

- ⚠ GEVAAR:** Volg de veiligheidsinstructies die bij de computer werden geleverd alvorens u werkzaamheden binnen de computer uitvoert. Raadpleeg voor meer informatie over veiligheidsrichtlijnen onze website over wet- en regelgeving op www.dell.com/regulatory_compliance.
- ⚠ WAARSCHUWINGEN:** Alleen een bevoegde onderhoudsmonteur mag reparaties aan uw computer uitvoeren. Schade als gevolg van **onderhoudswerkzaamheden die niet door Dell™ zijn goedgekeurd, valt niet onder de garantie.**
- ⚠ WAARSCHUWINGEN:** Voorkom elektrostatische ontlading door uzelf te aarden met een aardingspolsbandje of door regelmatig een niet-geverfd metalen oppervlak aan te raken (zoals een connector van de computer).
- ⚠ WAARSCHUWINGEN:** Voorkom schade aan het moederbord door de hoofdbatterij te verwijderen (zie [De batterij verwijderen](#)) voordat u in de computer gaat werken.
-

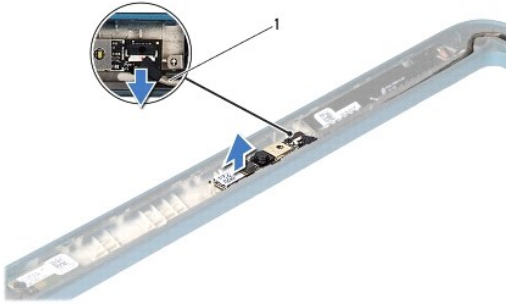
De cameramodule verwijderen

1. Volg de instructies in [Voordat u begint](#).
2. Verwijder het labelklepje (zie [Het labelklepje verwijderen](#)).
3. Verwijder het toetsenbord (zie [Het toetsenbord verwijderen](#)).
4. Verwijder de polssteun (zie [De polssteun verwijderen](#)).
5. Verwijder de batterij (zie [De batterij verwijderen](#)).
6. Verwijder de geheugenmodule (zie [De geheugenmodule verwijderen](#)).
7. Verwijder het beeldscherm (zie [Het beeldscherm verwijderen](#)).
8. Verwijder de scharnierkapjes (zie [De scharnierkapjes verwijderen](#)).
9. Verwijder het montagekader van het beeldscherm (zie [Het montagekader van het beeldscherm verwijderen](#)).
10. Verwijder de beeldscherm scharnieren (zie [De beeldscherm scharnieren verwijderen](#)).
11. Verwijder het beeldschermpaneel (zie [Het beeldschermpaneel verwijderen](#)).



1	cameramodule
---	--------------

12. Maak een notitie van de manier waarop de camerakabel is geplaatst en verwijder de kabel uit de aansluiting op de cameramodule.
13. Til de cameramodule uit het montagekader van het beeldscherm.



1	camerakabel
---	-------------

De cameramodule terugplaatsen

1. Volg de instructies in [Voordat u begint](#).
2. Gebruik de alignmentposts op de achterplaat van het beeldscherm om de cameramodule in positie te zetten.
3. Plaats de kabel van de camera terug en sluit deze opnieuw aan op de aansluiting op het moederbord.
4. Plaats het beeldschermpaneel terug (zie [Het beeldschermpaneel terugplaatsen](#)).
5. Plaats de beeldschermcharnieren terug (zie [De beeldschermcharnieren terugplaatsen](#)).
6. Plaats het montagekader van het beeldscherm terug (zie [Het montagekader van het beeldscherm terugplaatsen](#)).
7. Plaats de scharnierkapjes terug (zie [De scharnierkapjes terugplaatsen](#)).
8. Plaats het beeldschermpaneel terug (zie [Het beeldscherm opnieuw installeren](#)).
9. Installeer de geheugenmodule opnieuw (zie [De geheugenmodule terugplaatsen](#)).
10. Plaats de batterij terug (zie [De batterij vervangen](#)).
11. Plaats de polssteun terug (zie [De polssteun verwijderen](#)).
12. Plaats het toetsenbord terug (zie [Het toetsenbord terugplaatsen](#)).
13. Plaats het labelklepje terug (zie [Het labelklepje terugplaatsen](#)).

⚠ WAARSCHUWINGEN: Voordat u de computer aanzet, moet u alle schroeven terugplaatsen en vastzetten en controleren of er geen losse schroeven in de computer zijn achtergebleven. Als u dit niet doet, loopt u het risico dat de computer beschadigd raakt.

[Terug naar inhoudsopgave](#)

[Terug naar inhoudsopgave](#)

Knoopcelbatterij

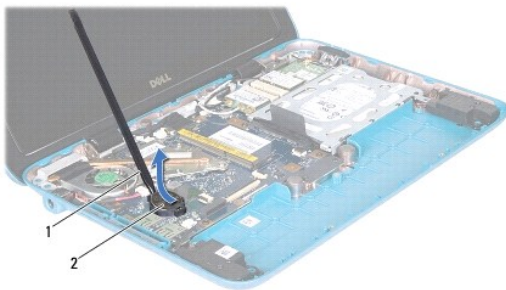
Dell™ Inspiron™ 1090 Onderhoudshandleiding

- [De knoopcelbatterij verwijderen](#)
- [De knoopcelbatterij terugplaatsen](#)

- ⚠ GEVAAR:** Volg de veiligheidsinstructies die bij de computer werden geleverd alvorens u werkzaamheden binnen de computer uitvoert. Raadpleeg voor meer informatie over veiligheidsrichtlijnen onze website over wet- en regelgeving op www.dell.com/regulatory_compliance.
- ⚠ WAARSCHUWINGEN:** Alleen een bevoegde onderhoudsmonteur mag reparaties aan uw computer uitvoeren. Schade als gevolg van **onderhoudswerkzaamheden die niet door Dell™ zijn goedgekeurd, valt niet onder de garantie.**
- ⚠ WAARSCHUWINGEN:** Voorkom elektrostatische ontlading door uzelf te aarden met een aardingspolsbandje of door regelmatig een niet-geverfd metalen oppervlak aan te raken (zoals een connector van de computer).
- ⚠ WAARSCHUWINGEN:** Voorkom schade aan het moederbord door de hoofdbatterij te verwijderen (zie [De batterij verwijderen](#)) voordat u in de computer gaat werken.
-

De knoopcelbatterij verwijderen

1. Volg de instructies in [Voordat u begint](#).
2. Verwijder het labelklepje (zie [Het labelklepje verwijderen](#)).
3. Verwijder het toetsenbord (zie [Het toetsenbord verwijderen](#)).
4. Verwijder de polssteun (zie [De polssteun verwijderen](#)).
5. Verwijder de batterij (zie [De batterij verwijderen](#)).
6. Verwijder de geheugenmodule (zie [De geheugenmodule verwijderen](#)).
7. Wrik de knoopcelbatterij voorzichtig met een plastic pennetje uit de batterijhouder op het moederbord.
8. Til de knoopcelbatterij uit de aansluiting op het moederbord.




1	plastic pennetje	2	knoopcelbatterij
---	------------------	---	------------------

De knoopcelbatterij terugplaatsen

1. Volg de instructies in [Voordat u begint](#).

2. Duw de knoopcelbatterij in de batterijhouder op het moederbord, waarbij de pluskant van de batterij omhoog wijst.
3. Installeer de geheugenmodule opnieuw (zie [De geheugenmodule terugplaatsen](#)).
4. Plaats de batterij terug (zie [De batterij vervangen](#)).
5. Plaats de polssteun terug (zie [De polssteun verwijderen](#)).
6. Plaats het toetsenbord terug (zie [Het toetsenbord terugplaatsen](#)).
7. Plaats het labelklepje terug (zie [Het labelklepje terugplaatsen](#)).

 **WAARSCHUWINGEN:** Voordat u de computer aanzet, moet u alle schroeven terugplaatsen en vastzetten en controleren of er geen losse schroeven in de computer zijn achtergebleven. Als u dit niet doet, loopt u het risico dat de computer beschadigd raakt.

[Terug naar inhoudsopgave](#)

[Terug naar inhoudsopgave](#)

Connector voor de netadapter

Dell™ Inspiron™ 1090 Onderhoudshandleiding

- [De connector voor de netadapter verwijderen](#)
- [De connector voor de netadapter terugplaatsen](#)

⚠ GEVAAR: Volg de veiligheidsinstructies die bij de computer werden geleverd alvorens u werkzaamheden binnen de computer uitvoert. Raadpleeg voor meer informatie over veiligheidsrichtlijnen onze website over wet- en regelgeving op www.dell.com/regulatory_compliance.

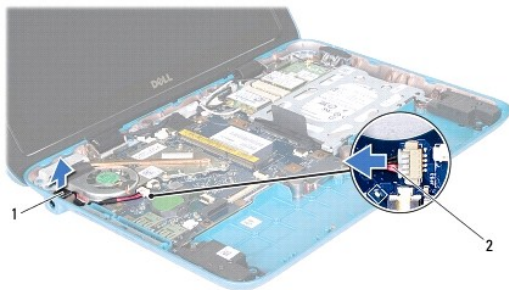
⚠ WAARSCHUWINGEN: Alleen een bevoegde onderhoudsmonteur mag reparaties aan uw computer uitvoeren. Schade als gevolg van **onderhoudswerkzaamheden die niet door Dell™ zijn goedgekeurd, valt niet onder de garantie.**

⚠ WAARSCHUWINGEN: Voorkom elektrostatische ontlading door uzelf te aarden met een aardingspolsbandje of door regelmatig een niet-geverfd metalen oppervlak aan te raken (zoals een connector van de computer).

⚠ WAARSCHUWINGEN: Voorkom schade aan het moederbord door de hoofdbatterij te verwijderen (zie [De batterij verwijderen](#)) voordat u in de computer gaat werken.

De connector voor de netadapter verwijderen

1. Volg de instructies in [Voordat u begint](#).
2. Verwijder het labelklepje (zie [Het labelklepje verwijderen](#)).
3. Verwijder het toetsenbord (zie [Het toetsenbord verwijderen](#)).
4. Verwijder de polssteun (zie [De polssteun verwijderen](#)).
5. Verwijder de batterij (zie [De batterij verwijderen](#)).
6. Verwijder de geheugenmodule (zie [De geheugenmodule verwijderen](#)).
7. Verwijder de stekker van de netadapter uit de aansluiting op het moederbord.
8. Noteer hoe de kabel voor de aansluiting van de netadapter loopt en verwijder de kabel uit de geleiders.
9. Trek de stekker van de netadapter uit de aansluiting op het moederbord




1	connector netadapter	2	kabel voor de connector voor de netadapter
---	----------------------	---	--

De connector voor de netadapter terugplaatsen

1. Volg de instructies in [Voordat u begint](#).
2. Plaats de stekker van de netadapter op de computerbasis.

3. Breng de kabel van de netadapter door de geleider.
4. Sluit de kabel van de netadapter aan op de connector op de aansluiting op het moederbord.
5. Installeer de geheugenmodule opnieuw (zie [De geheugenmodule terugplaatsen](#)).
6. Plaats de batterij terug (zie [De batterij vervangen](#)).
7. Plaats de polssteun terug (zie [De polssteun verwijderen](#)).
8. Plaats het toetsenbord terug (zie [Het toetsenbord terugplaatsen](#)).
9. Plaats het labelklepje terug (zie [Het labelklepje terugplaatsen](#)).

 **WAARSCHUWINGEN:** Voordat u de computer aanzet, moet u alle schroeven terugplaatsen en vastzetten en controleren of er geen losse schroeven in de computer zijn achtergebleven. Als u dit niet doet, loopt u het risico dat de computer beschadigd raakt.


[Terug naar inhoudsopgave](#)


[Terug naar inhoudsopgave](#)


Beeldscherm


Dell™ Inspiron™ 1090 Onderhoudshandleiding

- [Beeldscherm](#)
- [Scharnierkapjes](#)
- [Montagekader van het beeldscherm](#)
- [Beeldscherm scharnieren](#)
- [Beeldschermpaneel](#)
- [Beeldschermkabel](#)

 **GEVAAR:** Volg de veiligheidsinstructies die bij de computer werden geleverd alvorens u werkzaamheden binnen de computer uitvoert. Raadpleeg voor meer informatie over veiligheidsrichtlijnen onze website over wet- en regelgeving op www.dell.com/regulatory_compliance.

 **WAARSCHUWINGEN:** Alleen een bevoegde onderhoudsmonteur mag reparaties aan uw computer uitvoeren. Schade als gevolg van **onderhoudswerkzaamheden die niet door Dell™ zijn goedgekeurd, valt niet onder de garantie.**

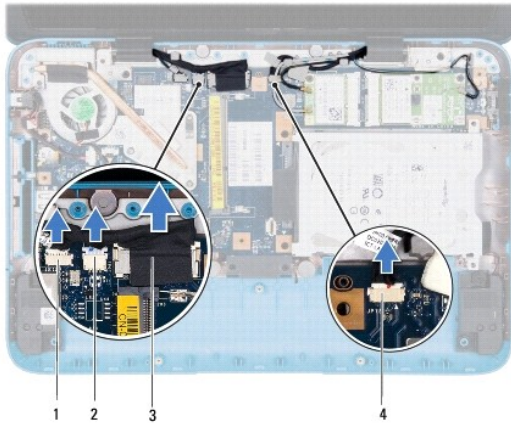
 **WAARSCHUWINGEN:** Voorkom elektrostatische ontlading door uzelf te aarden met een aardingspolsbandje of door regelmatig een niet-geverfd metalen oppervlak aan te raken (zoals een connector van de computer).

 **WAARSCHUWINGEN:** Voorkom schade aan het moederbord door de hoofdbatterij te verwijderen (zie [De batterij verwijderen](#)) voordat u in de computer gaat werken.

Beeldscherm

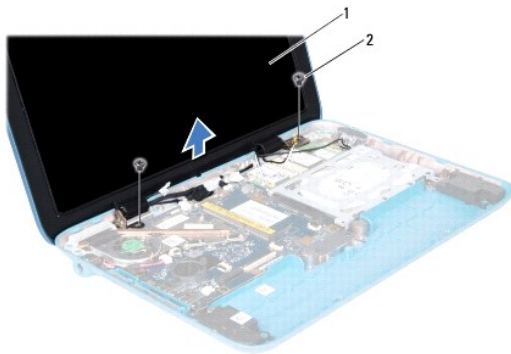
Het beeldscherm verwijderen

1. Volg de instructies in [Voordat u begint](#).
2. Verwijder het labelklepje (zie [Het labelklepje verwijderen](#)).
3. Verwijder het toetsenbord (zie [Het toetsenbord verwijderen](#)).
4. Verwijder de polssteun (zie [De polssteun verwijderen](#)).
5. Verwijder de batterij (zie [De batterij verwijderen](#)).
6. Verwijder de geheugenmodule (zie [De geheugenmodule verwijderen](#)).
7. Neem de kabels van de antenne uit de minikaart(en).
8. Verwijder de kabel van de omgevingslichtsensor, de kabel van het aanraakscherm, de beeldschermkabel en de camerakabel uit hun aansluitingen op het moederbord.
9. Noteer hoe kabels zijn geplaatst en verwijder ze vervolgens uit de kabelgeleiders.
10. Noteer hoe de minikaartantennekabels lopen en verwijder de kabels uit de geleiders.



1	aansluiting voor kabel van omgevingslichtsensor	2	kabelaansluiting touchscreen
3	beeldschermkabel	4	aansluiting camerakabel

11. Verwijder de twee schroeven waarmee de beeldscherm eenheid aan de computerbasis wordt bevestigd.
12. Til het beeldscherm van de computer.



1	beeldscherm	2	schroeven (2)
---	-------------	---	---------------

Het beeldscherm opnieuw installeren

1. Volg de instructies in [Voordat u begint](#).
2. Plaats de beeldscherm eenheid op de juiste plaats en breng de twee schroeven terug waarmee de eenheid aan de computerbasis is bevestigd.
3. Geleid de kabel van de omgevingslichtsensor, kabel van het aanraakscherm en de camerakabel door de kabelgeleiders.
4. Sluit de kabels aan op hun aansluitingen op het moederbord.
5. Leid de kabels van de minikaartantennes door hun geleiders.
6. Sluit de juiste antennekabels aan op de minikaarten op uw computer (zie [De minikaart\(en\) terugplaatsen](#)).
7. Installeer de geheugenmodule opnieuw (zie [De geheugenmodule terugplaatsen](#)).

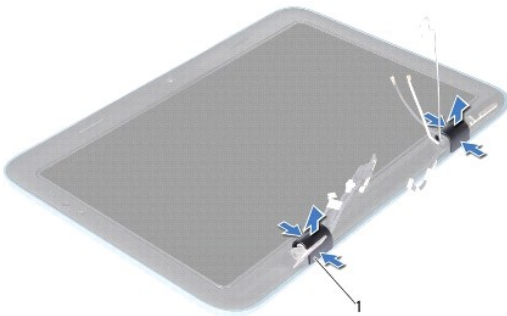
8. Plaats de batterij terug (zie [De batterij vervangen](#)).
9. Plaats de polssteun terug (zie [De polssteun verwijderen](#)).
10. Plaats het toetsenbord terug (zie [Het toetsenbord terugplaatsen](#)).
11. Plaats het labelklepje terug (zie [Het labelklepje terugplaatsen](#)).

⚠ WAARSCHUWINGEN: Voordat u de computer aanzet, moet u alle schroeven terugplaatsen en vastzetten en controleren of er geen losse schroeven in de computer zijn achtergebleven. Als u dit niet doet, loopt u het risico dat de computer beschadigd raakt.

Scharnierkapjes

De scharnierkapjes verwijderen

1. Volg de instructies in [Voordat u begint](#).
2. Verwijder het beeldscherm (zie [Het beeldscherm verwijderen](#)).
3. Druk de scharnierkappen omhoog om de scharnierlipjes uit het frame van het beeldscherm vrij te maken. Noteer de plaatsing van de kabels onder de scharnierkappen.



1	scharnierkapjes (2)
---	---------------------

De scharnierkapjes terugplaatsen

1. Breng de kabels op hun plek boven de beeldscherm-scharnieren aan.
2. Breng de scharnierkappen op hun plaats aan. Duw ze aan totdat ze op hun plaats vastklikken.
3. Plaats het beeldschermpaneel terug (zie [Het beeldscherm opnieuw installeren](#)).

⚠ WAARSCHUWINGEN: Voordat u de computer aanzet, moet u alle schroeven terugplaatsen en vastzetten en controleren of er geen losse schroeven in de computer zijn achtergebleven. Als u dit niet doet, loopt u het risico dat de computer beschadigd raakt.

Montagekader van het beeldscherm

Het montagekader van het beeldscherm verwijderen

1. Volg de instructies in [Voordat u begint](#).
2. Verwijder het beeldscherm (zie [Het beeldscherm verwijderen](#)).
3. Verwijder de scharnierkapjes (zie [De scharnierkapjes verwijderen](#)).

⚠ WAARSCHUWINGEN: Het montagekader van het beeldscherm is uiterst fragiel. Wees voorzichtig bij het verwijderen om beschadiging van het montagekader te vermijden.

4. Gebruik een plastic mesje om de binnenzijde van het montagekader omhoog te werken van het beeldschermframe.



1	beeldschermframe	2	plastic pennenetje
3	montagekader beeldscherm		

5. Til het montagekader van het beeldschermframe.

Het montagekader van het beeldscherm terugplaatsen

1. Volg de instructies in [Voordat u begint](#).
2. Plaats het montagekader boven het beeldscherm en druk het voorzichtig op zijn plaats.
3. Plaats de scharnierkapjes terug (zie [De scharnierkapjes terugplaatsen](#)).
4. Plaats het beeldschermpaneel terug (zie [Het beeldscherm opnieuw installeren](#)).

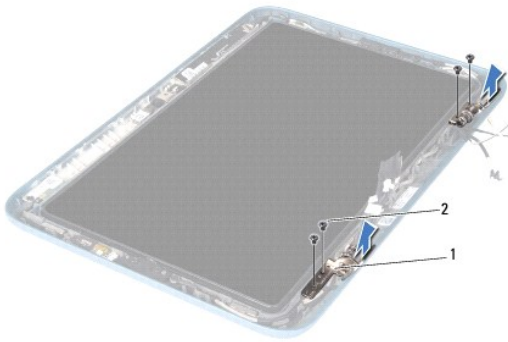
⚠ WAARSCHUWINGEN: Voordat u de computer aanzet, moet u alle schroeven terugplaatsen en vastzetten en controleren of er geen losse schroeven in de computer zijn achtergebleven. Als u dit niet doet, loopt u het risico dat de computer beschadigd raakt.

Beeldschermsscharnieren

De beeldschermsscharnieren verwijderen

1. Volg de instructies in [Voordat u begint](#).
2. Verwijder het beeldscherm (zie [Het beeldscherm verwijderen](#)).
3. Verwijder de scharnierkapjes (zie [De scharnierkapjes verwijderen](#)).

4. Verwijder het montagekader van het beeldscherm (zie [Het montagekader van het beeldscherm verwijderen](#)).
5. Noteer de plaatsing van de kabel van de omgevingslichtsensor, de kabel van het aanraakscherm, de beeldschermkabel en de camerakabel.
6. Verwijder de vier schroeven (twee aan elke scharnierkap) waarmee de scharnieren aan het beeldschermframe zijn bevestigd.
7. Til de beeldscherm scharnieren uit het beeldschermframe.



1	beeldscherm scharnieren (2)	2	schroeven (4)
---	-----------------------------	---	---------------

De beeldscherm scharnieren terugplaatsen

1. Volg de instructies in [Voordat u begint](#).
2. Breng de kabel van de omgevingslichtsensor, kabel van het aanraakscherm, de beeldschermkabel en de camerakabel door de kabelgeleidingen aan.
3. Gebruik de inkepingen op het beeldschermframe om de scharnieren van het beeldscherm op hun plaats te krijgen.
4. Verwijder de vier schroeven (twee aan elk scharnier) waarmee het beeldscherm op het beeldschermframe scharniert.
5. Plaats het montagekader van het beeldscherm terug (zie [Het montagekader van het beeldscherm terugplaatsen](#)).
6. Plaats de scharnierkapjes terug (zie [De scharnierkapjes terugplaatsen](#)).
7. Plaats het beeldschermpaneel terug (zie [Het beeldscherm opnieuw installeren](#)).

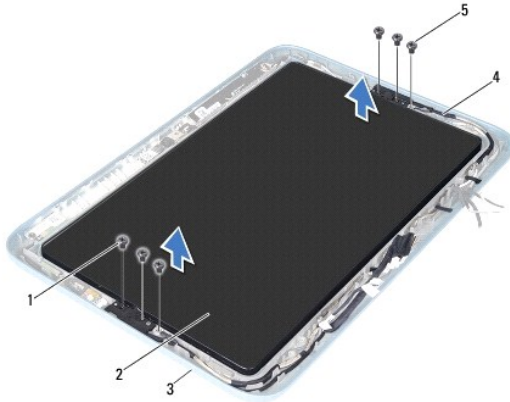
⚠ WAARSCHUWINGEN: Voordat u de computer aanzet, moet u alle schroeven terugplaatsen en vastzetten en controleren of er geen losse schroeven in de computer zijn achtergebleven. Als u dit niet doet, loopt u het risico dat de computer beschadigd raakt.

Beeldschermpaneel

Het beeldschermpaneel verwijderen

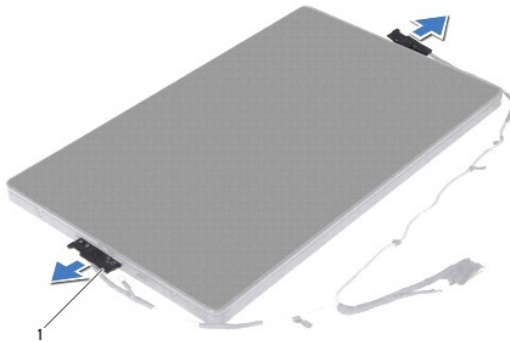
1. Volg de instructies in [Voordat u begint](#).
2. Verwijder het beeldscherm (zie [Het beeldscherm verwijderen](#)).
3. Verwijder de scharnierkapjes (zie [De scharnierkapjes verwijderen](#)).
4. Verwijder het montagekader van het beeldscherm (zie [Het montagekader van het beeldscherm verwijderen](#)).
5. Verwijder de beeldscherm scharnieren (zie [De beeldscherm scharnieren verwijderen](#)).

6. Plaats de zes schroeven terug waarmee het beeldschermpaneel aan de kap is bevestigd.
7. Noteer hoe de beeldschermkabel is geplaatst en verwijder deze uit de kabelgeleiding.



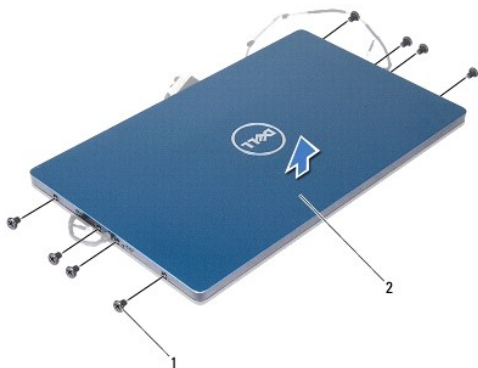
1	schroeven (4)	2	beeldschermpaneel
3	beeldschermframe	4	beeldschermkabel
5	aardingschroeven voor beeldschermkabel (2)		

8. Verwijder de twee scharnierbeugels uit het beeldschermpaneel.



1	beugels van beeldschermpaneel (2)
---	-----------------------------------

9. Verwijder de acht schroeven waarmee de beeldschermkap aan de achterzijde aan het beeldschermpaneel is bevestigd.
10. Wrik met uw vingertoppen voorzichtig de beeldschermkap aan de achterzijde los en duw deze zachtjes los van het beeldschermpaneel.



1	schroeven (8)	2	achterzijde van beeldscherm
---	---------------	---	-----------------------------

Het beeldschermpaneel terugplaatsen

1. Volg de instructies in [Voordat u begint](#).
2. Lijn de achterkap van het beeldscherm uit met het beeldschermpaneel en duw deze aan totdat hij op zijn plaats vastklikt.
3. Breng de acht schroeven waarmee de achterkap van het beeldscherm aan het beeldschermpaneel wordt bevestigd, opnieuw aan.
4. Plaats de scharnierbeugels van het beeldschermpaneel terug.
5. Lijn de gaten van de scharnierbeugels uit met de inkepingen op het beeldschermframe en zet deze op hun plaats.
6. Breng de beeldschermkabel door de kabelgeleiders aan.
7. Plaats de zes schroeven terug waarmee het schermpaneel aan de kap is bevestigd.
8. Plaats de beeldscherm scharnieren terug (zie [De beeldscherm scharnieren terugplaatsen](#)).
9. Plaats het montagekader van het beeldscherm terug (zie [Het montagekader van het beeldscherm terugplaatsen](#)).
10. Plaats de scharnierkapjes terug (zie [De scharnierkapjes terugplaatsen](#)).
11. Plaats het beeldschermpaneel terug (zie [Het beeldscherm opnieuw installeren](#)).

WAARSCHUWINGEN: Voordat u de computer aanzet, moet u alle schroeven terugplaatsen en vastzetten en controleren of er geen losse schroeven in de computer zijn achtergebleven. Als u dit niet doet, loopt u het risico dat de computer beschadigd raakt.

Beeldschermkabel

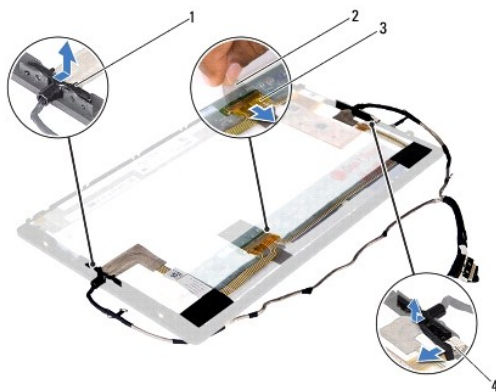
De beeldschermkabel verwijderen

1. Volg de instructies in [Voordat u begint](#).
2. Verwijder het beeldscherm (zie [Het beeldscherm verwijderen](#)).
3. Verwijder de scharnierkapjes (zie [De scharnierkapjes verwijderen](#)).
4. Verwijder het montagekader van het beeldscherm (zie [Het montagekader van het beeldscherm verwijderen](#)).

5. Verwijder de beeldscherm scharnieren (zie [De beeldscherm scharnieren verwijderen](#)).
6. Verwijder het beeldscherm paneel (zie [Het beeldscherm paneel verwijderen](#)).
7. Draai het beeldscherm paneel om.
8. Verwijder de kabel van het aanraakscherm uit de aansluiting op het beeldscherm paneel.

⚠ WAARSCHUWINGEN: De twee scharnieren van het beeldscherm paneel vormen onderdeel van de beeldscherm kabel en kunnen niet afzonderlijk worden verwijderd.

9. Druk de scharnieren van het beeldscherm paneel naar buiten om de scharnierlipjes uit de sleuven op het beeldscherm paneel vrij te maken.
10. Til de scharnieren van het beeldscherm paneel omhoog en trek aan de trekklus om de beeldscherm kabel uit de aansluiting op het beeldscherm paneel te verwijderen.




1	scharnieren van beeldscherm paneel (2)	2	trekklipje
3	beeldscherm kabel	4	kabelaansluiting touchscreen

11. Trek voorzichtig de beeldscherm kabel los van het beeldscherm.

De schermkabel terugplaatsen

1. Volg de instructies in [Voordat u begint](#).
2. Schuif de lipjes op de scharnieren van het beeldscherm paneel in de sleuven op het beeldscherm paneel en breng de scharnieren op hun plaats aan.
3. Sluit de kabel van het beeldscherm en de kabel van het aanraakscherm aan op hun aansluitingen op het beeldscherm paneel.
4. Draai het beeldscherm paneel om.
5. Plaats het beeldscherm paneel terug (zie [Het beeldscherm paneel terugplaatsen](#)).
6. Plaats de beeldscherm scharnieren terug (zie [De beeldscherm scharnieren terugplaatsen](#)).
7. Plaats het montagekader van het beeldscherm terug (zie [Het montagekader van het beeldscherm terugplaatsen](#)).
8. Plaats de scharnierkapjes terug (zie [De scharnierkapjes terugplaatsen](#)).

9. Plaats de beeldschermconstructie terug ([Het beeldscherm opnieuw installeren](#)).

 **WAARSCHUWINGEN:** Voordat u de computer aanzet, moet u alle schroeven terugplaatsen en vastzetten en controleren of er geen losse schroeven in de computer zijn achtergebleven. Als u dit niet doet, loopt u het risico dat de computer beschadigd raakt.

[Terug naar inhoudsopgave](#)

[Terug naar inhoudsopgave](#)

Vasteschijfgedeelte

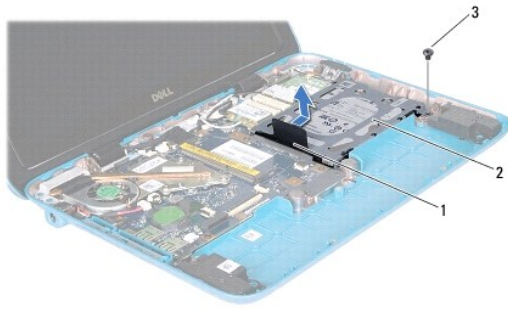
Dell™ Inspiron™ 1090 Onderhoudshandleiding

- [Het vasteschijfgedeelte verwijderen](#)
- [Het vasteschijfgedeelte terugplaatsen](#)

- ⚠ **GEVAAR:** Volg de veiligheidsinstructies die bij de computer werden geleverd alvorens u werkzaamheden binnen de computer uitvoert. Raadpleeg voor meer informatie over veiligheidsrichtlijnen onze website over wet- en regelgeving op www.dell.com/regulatory_compliance.
 - ⚠ **GEVAAR:** Als u de vaste schijf uit de computer verwijdert terwijl deze heet is, mag u de metalen behuizing van de vaste schijf niet aanraken.
 - ⚠ **WAARSCHUWINGEN:** Alleen een bevoegde onderhoudsmonteur mag reparaties aan uw computer uitvoeren. Schade als gevolg van **onderhoudswerkzaamheden die niet door Dell™ zijn goedgekeurd, valt niet onder de garantie.**
 - ⚠ **WAARSCHUWINGEN:** Voorkom elektrostatische ontlading door uzelf te aarden met een aardingspolsbandje of door regelmatig een niet-geverfd metalen oppervlak aan te raken (zoals een connector van de computer).
 - ⚠ **WAARSCHUWINGEN:** Voorkom schade aan het moederbord door de hoofdbatterij te verwijderen (zie [De batterij verwijderen](#)) voordat u in de computer gaat werken.
 - ⚠ **WAARSCHUWINGEN:** Voorkom gegevensverlies door de computer uit te schakelen (zie [Uw computer uitschakelen](#)) voordat u het vasteschijfgedeelte verwijdert. Verwijder de vaste schijf niet terwijl de computer aan staat of in de slaapstand staat.
 - ⚠ **WAARSCHUWINGEN:** Vaste schijven zijn bijzonder kwetsbaar. Wees voorzichtig met de vaste schijf.
 - 🔧 **N.B.** Dell garandeert geen compatibiliteit met, en biedt geen ondersteuning voor, vaste schijven die niet van Dell afkomstig zijn.
 - 🔧 **N.B.** Als u een vaste schijf installeert die niet van Dell afkomstig is, moet u een besturingssysteem, stuurprogramma's en hulpprogramma's installeren op de nieuwe vaste schijf.
-

Het vasteschijfgedeelte verwijderen

1. Volg de instructies in [Voordat u begint](#).
2. Remove the label door (see [Het labelklepje verwijderen](#)).
3. Verwijder het toetsenbord (zie [Het toetsenbord verwijderen](#)).
4. Verwijder de polssteun (zie [De polssteun verwijderen](#)).
5. Verwijder de batterij (zie [De batterij verwijderen](#)).
6. Verwijder de geheugenmodule (zie [De geheugenmodule verwijderen](#)).
7. Verwijder de schroef waarmee het vasteschijfgedeelte aan de computerbasis is bevestigd.
8. Gebruik het treklijpje om de vaste schijf naar links te schuiven en verwijder de vaste schijf op deze manier uit de aansluiting op het moederbord.
9. Til de vaste schijf uit de computerbasis.



1	trekclipje	2	vaste schijf
3	schroef		

10. Verwijder de vier schroeven waarmee de vaste schijf is bevestigd op de vasteschijfbeugel.

11. Til de vasteschijfbeugel van de vaste schijf.




1	vasteschijfbeugel	2	schroeven (4)
---	-------------------	---	---------------

Het vasteschijfgedeelte terugplaatsen

1. Volg de instructies in [Voordat u begint](#).
2. Haal de nieuwe vaste schijf uit de verpakking.
Bewaar de originele verpakking om de vaste schijf in te bewaren of te vervoeren.
3. Plaats de vaste schijf in de vasteschijfhouder.
4. Plaats de vier schroeven terug waarmee de vaste schijf is bevestigd op de vasteschijfbeugel.
5. Plaats de vasteschijfbehuizing in de computerbasis.
6. Druk de vaste schijf naar rechts totdat deze contact maakt met de aansluiting op het moederbord.
7. Plaats de schroef terug waarmee het vasteschijfgedeelte aan de computerbasis wordt bevestigd.
8. Installeer de geheugenmodule opnieuw (zie [De geheugenmodule terugplaatsen](#)).

9. Plaats de batterij terug (zie [De batterij vervangen](#)).
10. Plaats de polssteun terug (zie [De polssteun verwijderen](#)).
11. Plaats het toetsenbord terug (zie [Het toetsenbord terugplaatsen](#)).
12. Plaats het labelklepje terug (zie [Het labelklepje terugplaatsen](#)).

 **WAARSCHUWINGEN:** Voordat u de computer aanzet, moet u alle schroeven terugplaatsen en vastzetten en controleren of er geen losse schroeven in de computer zijn achtergebleven. Als u dit niet doet, loopt u het risico dat de computer beschadigd raakt.

[Terug naar inhoudsopgave](#)

[Terug naar inhoudsopgave](#)

processorventilator/warmteafleider

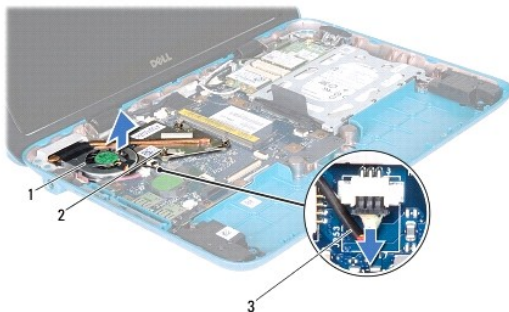
Dell™ Inspiron™ 1090 Onderhoudshandleiding

- [De processorventilator/warmteafleider vervangen](#)
- [De processorventilator en warmteafleiding terugplaatsen](#)

- ⚠ **GEVAAR:** Volg de veiligheidsinstructies die bij de computer werden geleverd alvorens u werkzaamheden binnen de computer uitvoert. Raadpleeg voor meer informatie over veiligheidsrichtlijnen onze website over wet- en regelgeving op www.dell.com/regulatory_compliance.
- ⚠ **GEVAAR:** Als u de warmteafleider van de processor van de computer verwijdert wanneer deze heet is, mag u de metalen behuizing van de warmteafleider van de processor niet aanraken.
- ⚠ **WAARSCHUWINGEN:** Alleen een bevoegde onderhoudsmonteur mag reparaties aan uw computer uitvoeren. Schade als gevolg van **onderhoudswerkzaamheden die niet door Dell™ zijn goedgekeurd, valt niet onder de garantie.**
- ⚠ **WAARSCHUWINGEN:** Voorkom elektrostatische ontlading door uzelf te aarden met een aardingspolsbandje of door regelmatig een niet-geverfd metalen oppervlak aan te raken (zoals een connector van de computer).
- ⚠ **WAARSCHUWINGEN:** Voorkom schade aan het moederbord door de hoofdbatterij te verwijderen (zie [De batterij verwijderen](#)) voordat u in de computer gaat werken.


De processorventilator/warmteafleider vervangen

1. Volg de instructies in [Voordat u begint](#).
2. Verwijder het labelklepje (zie [Het labelklepje verwijderen](#)).
3. Verwijder het toetsenbord (zie [Het toetsenbord verwijderen](#)).
4. Verwijder de polssteun (zie [De polssteun verwijderen](#)).
5. Verwijder de batterij (zie [De batterij verwijderen](#)).
6. Verwijder de geheugenmodule (zie [De geheugenmodule verwijderen](#)).
7. Sluit de kabel van de processorventilator en warmteafleider aan op de processorventilator-aansluiting op de systeemkaart.
8. Maak in de juiste volgorde (aangegeven op de warmteafleider van de processor) de zes borgschroeven los waarmee de warmteafleider van de processor op het moederbord bevestigd is.
9. Til de processorventilator en de warmteafleider uit het moederbord omhoog.




1	processorventilator/warmteafleider	2	borgschroeven (3)
3	kabel processorventilator en warmteafleiding		

De processorventilator en warmteafleiding terugplaatsen

 **N.B.** De oorspronkelijke koelpasta kan worden hergebruikt als de oorspronkelijke processor en warmteafleider van de processor samen opnieuw worden geïnstalleerd. Als de processor of de koelplaat van de processor wordt vervangen, dient u het thermische vet te gebruiken dat in de kit wordt meegeleverd om ervoor te zorgen dat warmtegeleiding plaatsvindt.

1. Volg de instructies in [Voordat u begint](#).
2. Veeg het thermisch vet van de onderzijde van de processorventilator en warmteafleider.
3. Lijn de acht schroeven op de warmteafleider uit met de schroefgaten op het moederbord en bevestig de schroeven in de volgorde die staat aangegeven op de warmteafleider.
4. Sluit de kabel van de processorventilator en warmteafleider aan op de ventilatoraansluiting op het moederbord.
5. Installeer de geheugenmodule opnieuw (zie [De geheugenmodule terugplaatsen](#)).
6. Plaats de batterij terug (zie [De batterij vervangen](#)).
7. Plaats de polssteun terug (zie [De polssteun verwijderen](#)).
8. Plaats het toetsenbord terug (zie [Het toetsenbord terugplaatsen](#)).
9. Plaats het kabelklepje terug (zie [Het labelklepje terugplaatsen](#)).

 **WAARSCHUWINGEN:** Voordat u de computer aanzet, moet u alle schroeven terugplaatsen en vastzetten en controleren of er geen losse schroeven in de computer zijn achtergebleven. Als u dit niet doet, loopt u het risico dat de computer beschadigd raakt.

[Terug naar inhoudsopgave](#)

[Terug naar inhoudsopgave](#)

Aansluitingskapjes

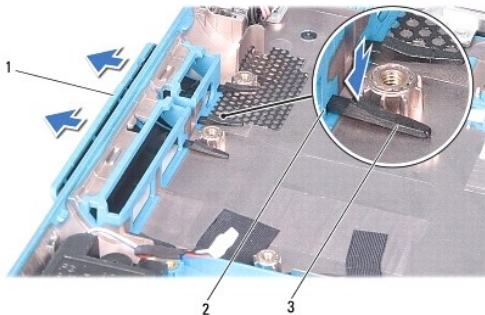
Dell™ Inspiron™ 1090 Onderhoudshandleiding

- [De aansluitingskapjes verwijderen](#)
- [De aansluitingskapjes terugplaatsen](#)

- ⚠ GEVAAR:** Volg de veiligheidsinstructies die bij de computer werden geleverd alvorens u werkzaamheden binnen de computer uitvoert. Raadpleeg voor meer informatie over veiligheidsrichtlijnen onze website over wet- en regelgeving op www.dell.com/regulatory_compliance.
- ⚠ WAARSCHUWINGEN:** Voorkom elektrostatische ontlading door uzelf te aarden met een aardingspolsbandje of door regelmatig een niet-geverfd metalen oppervlak aan te raken (zoals een connector van de computer).
- ⚠ WAARSCHUWINGEN:** Alleen een bevoegde onderhoudsmonteur mag reparaties aan uw computer uitvoeren. Schade als gevolg van **onderhoudswerkzaamheden die niet door Dell™ zijn goedgekeurd, valt niet onder de garantie.**
- ⚠ WAARSCHUWINGEN:** Voorkom schade aan het moederbord door de hoofdbatterij te verwijderen (zie [De batterij verwijderen](#)) voordat u in de computer gaat werken.

De aansluitingskapjes verwijderen

1. Volg de instructies in [Voordat u begint](#).
2. Verwijder het moederbord (zie [Het moederbord verwijderen](#)).
3. Druk op de rubber lipjes op de/het aansluitingskapje(s) en druk het/deze uit de sleuven op de computerbasis.
4. Verwijder de/het aansluitingskapje(s) van de computerbasis.



1	aansluitingskapjes (2)	2	sleuven in de computer
3	rubberen lipjes (4)		

De aansluitingskapjes terugplaatsen

1. Volg de instructies in [Voordat u begint](#).
2. Breng de/het aansluitingskapje(s) op zijn plaats aan.
3. Druk de/het aansluitingskapje(s) door de sleuf/sleuven op de computerbasis.
4. Plaats het moederbord terug (zie [Het moederbord terugplaatsen](#)).

△ **WAARSCHUWINGEN:** Voordat u de computer aanzet, moet u alle schroeven terugplaatsen en vastzetten en controleren of er geen losse schroeven in de computer zijn achtergebleven. Als u dit niet doet, loopt u het risico dat de computer beschadigd raakt.

[Terug naar inhoudsopgave](#)

[Terug naar inhoudsopgave](#)

Toetsenbord

Dell™ Inspiron™ 1090 Onderhoudshandleiding

- [Het toetsenbord verwijderen](#)
- [Het toetsenbord terugplaatsen](#)

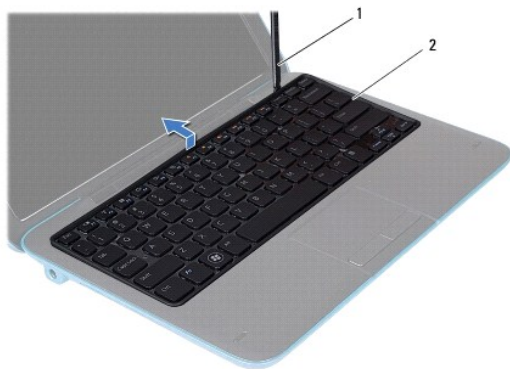
- ⚠ **GEVAAR:** Volg de veiligheidsinstructies die bij de computer werden geleverd alvorens u werkzaamheden binnen de computer uitvoert. Raadpleeg voor meer informatie over veiligheidsrichtlijnen onze website over wet- en regelgeving op www.dell.com/regulatory_compliance.
 - ⚠ **WAARSCHUWINGEN:** Alleen een bevoegde onderhoudsmonteur mag reparaties aan uw computer uitvoeren. Schade als gevolg van **onderhoudswerkzaamheden die niet door Dell™ zijn goedgekeurd, valt niet onder de garantie.**
 - ⚠ **WAARSCHUWINGEN:** Voorkom elektrostatische ontlading door uzelf te aarden met een aardingspolsbandje of door regelmatig een niet-geverfd metalen oppervlak aan te raken (zoals een connector van de computer).
-

Het toetsenbord verwijderen

1. Volg de instructies in [Voordat u begint](#).
2. Verwijder het labelklepje (zie [Het labelklepje verwijderen](#)).
3. Verwijder de drie schroeven waarmee het toetsenbord aan de computer is bevestigd.

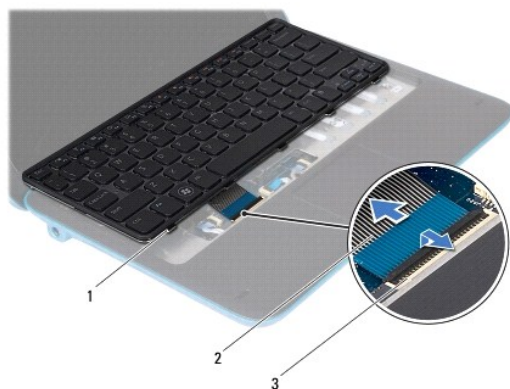


4. Keer de computer om en klap het beeldscherm zo ver mogelijk naar achter.
- ⚠ **WAARSCHUWINGEN:** De toetsen van het toetsenbord zijn kwetsbaar. Ze raken snel los en het is veel werk om ze terug te plaatsen. Wees voorzichtig met het verwijderen van het toetsenbord en met het toetsenbord zelf.
- ⚠ **WAARSCHUWINGEN:** Wees zeer voorzichtig bij het verwijderen van het toetsenbord en met het toetsenbord zelf. Als u niet oppast, zou u het beeldscherm kunnen beschadigen.
5. Schuif een plastic pennetje tussen het toetsenbord en de polssteun.
6. Wrik het toetsenbord omhoog en til het toetsenbord zachtjes in de richting van het beeldscherm.



1	plastic pennetje	2	keyboard
---	------------------	---	----------

7. Til de connectorvergrendeling op en koppel de toetsenbordkabel los van de connector op het moederbord.



1	toetsenbordlipjes (5)	2	toetsenbordkabel
3	aansluiting voor toetsenbordkabel		

8. Til het toetsenbord uit de computer.

Het toetsenbord terugplaatsen

1. Volg de instructies in [Voordat u begint](#).
2. Schuif de toetsenbordkabel in de aansluiting op het moederbord en druk de vergrendeling op de aansluiting omlaag om de kabel vast te zetten.
3. Schuif de lipjes op het toetsenbord in de sleuven op het polssteungedeelte en laat het toetsenbord op zijn plaats zakken.
4. Klap het beeldscherm dicht en zet de computer op zijn kop.
5. Plaats de drie schroeven terug waarmee het toetsenbord aan de computerbasis is bevestigd.
6. Plaats het labelklepje terug (zie [Het labelklepje terugplaatsen](#)).

△ **WAARSCHUWINGEN:** Voordat u de computer aanzet, moet u alle schroeven terugplaatsen en vastzetten en controleren of er geen losse schroeven in de computer zijn achtergebleven. Als u dit niet doet, loopt u het risico dat de computer beschadigd raakt.

[Terug naar inhoudsopgave](#)

[Terug naar inhoudsopgave](#)

Labelklepje

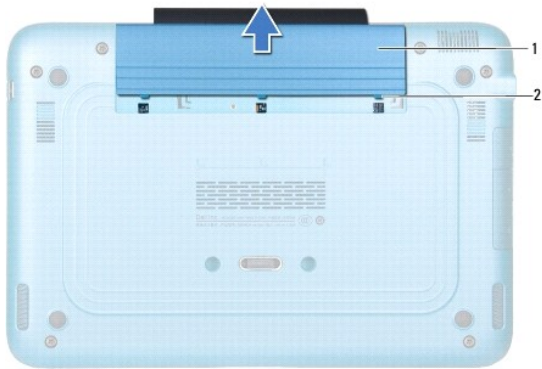
Dell™ Inspiron™ 1090 Onderhoudshandleiding

- [Het labelklepje verwijderen](#)
- [Het labelklepje terugplaatsen](#)

- ⚠ GEVAAR:** Volg de veiligheidsinstructies die bij de computer werden geleverd alvorens u werkzaamheden binnen de computer uitvoert. Raadpleeg voor meer informatie over veiligheidsrichtlijnen onze website over wet- en regelgeving op www.dell.com/regulatory_compliance.
- ⚠ WAARSCHUWINGEN:** Alleen een bevoegde onderhoudsmonteur mag reparaties aan uw computer uitvoeren. Schade als gevolg van **onderhoudswerkzaamheden die niet door Dell™ zijn goedgekeurd, valt niet onder de garantie.**
- ⚠ WAARSCHUWINGEN:** Voorkom elektrostatische ontlading door uzelf te aarden met een aardingspolsbandje of door regelmatig een niet-geverfd metalen oppervlak aan te raken (zoals een connector van de computer).
-

Het labelklepje verwijderen

1. Volg de instructies in [Voordat u begint](#).
2. Schuif het labelklepje naar buiten om de lipjes op het labelklepje vrij te maken uit de sleuven aan de computerbasis.



1	labelklepje	2	lipjes van labelklepje (3)
---	-------------	---	----------------------------

Het labelklepje terugplaatsen

1. Volg de instructies in [Voordat u begint](#).
 2. Lijn de lipjes van het labelklepje uit met de sleuven aan de onderzijde van de computer en schuif het labelklepje op zijn plaats.
-

[Terug naar inhoudsopgave](#)

[Terug naar inhoudsopgave](#)

Geheugenmodule

Dell™ Inspiron™ 1090 Onderhoudshandleiding

- [De geheugenmodule verwijderen](#)
- [De geheugenmodule terugplaatsen](#)

⚠ GEVAAR: Volg de veiligheidsinstructies die bij de computer werden geleverd alvorens u werkzaamheden binnen de computer uitvoert. Raadpleeg voor meer informatie over veiligheidsrichtlijnen onze website over wet- en regelgeving op www.dell.com/regulatory_compliance.

⚠ WAARSCHUWINGEN: Alleen een bevoegde onderhoudsmonteur mag reparaties aan uw computer uitvoeren. Schade als gevolg van **onderhoudswerkzaamheden die niet door Dell™ zijn goedgekeurd, valt niet onder de garantie.**

⚠ WAARSCHUWINGEN: Voorkom elektrostatische ontlading door uzelf te aarden met een aardingspolsbandje of door regelmatig een niet-geverfd metalen oppervlak aan te raken (zoals een connector van de computer).

⚠ WAARSCHUWINGEN: Voorkom schade aan het moederbord door de hoofdbatterij te verwijderen (zie [De batterij verwijderen](#)) voordat u in de computer gaat werken.

🔍 N.B. Geheugen dat via Dell is aangeschaft, valt onder de garantie van uw computer.

Raadpleeg 'Specificaties' in de *installatiehandleiding* die is meegeleverd met uw computer of op support.dell.com/manuals voor informatie over welk type geheugen wordt ondersteund door uw computer.

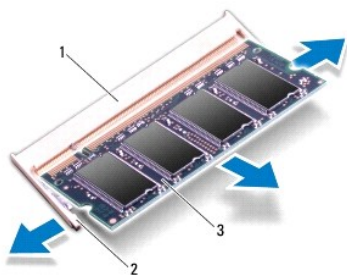
Uw computer is uitgerust met één interne SODIMM-aansluiting.

De geheugenmodule verwijderen

1. Volg de instructies in [Voordat u begint](#).
2. Verwijder het labelklepje (zie [Het labelklepje verwijderen](#)).
3. Verwijder het toetsenbord (zie [Het toetsenbord verwijderen](#)).
4. Verwijder de polssteun (zie [De polssteun verwijderen](#)).
5. Verwijder de batterij (zie [De batterij verwijderen](#)).

⚠ WAARSCHUWINGEN: Gebruik geen gereedschap om de bevestigingsklemmetjes van de geheugenmoduleconnector uit elkaar te duwen. Zo voorkomt u schade aan de geheugenmoduleconnector.

6. Gebruik uw vingertoppen om de bevestigingsklemmetjes aan weerszijden van de geheugenmoduleconnector voorzichtig uit elkaar te duwen totdat de module omhoog komt.



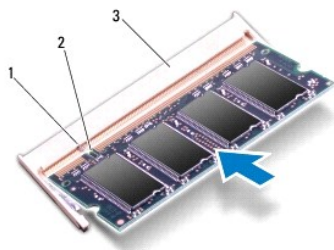
1	geheugenmoduleconnector	2	bevestigingsklemmetjes (2)
3	geheugenmodule		

-
7. Verwijder de geheugenmodule uit de connector.
-

De geheugenmodule terugplaatsen

1. Volg de instructies in [Voordat u begint](#).
2. Lijn de inkeping op de geheugenmodule uit met het lipje op de geheugenmoduleconnector.
3. Schuif de geheugenmodule stevig in de aansluiting onder een hoek van 45 graden en druk de geheugenmodule naar beneden totdat deze vastklikt. Verwijder de geheugenmodule als u geen klik hoort en installeer deze opnieuw.


 **N.B.** Als de geheugenmodule niet op juiste wijze wordt geplaatst, start de computer mogelijk niet op.




1	tab	2	inkeping
3	geheugenmoduleconnector		

4. Plaats de batterij terug (zie [De batterij vervangen](#)).
5. Plaats de polssteun terug (zie [De polssteun verwijderen](#)).
6. Plaats het toetsenbord terug (zie [Het toetsenbord terugplaatsen](#)).
7. Plaats het labelklepje terug (zie [Het labelklepje terugplaatsen](#)).
8. Sluit de netadapter aan op de computer en op een stopcontact.
9. Zet de computer aan.

Controleer hoeveel geheugen in de computer is geïnstalleerd:

Klik op **Start**  → **Configuratiescherm** → **Systeem en beveiliging** → **Systeem**.

 **WAARSCHUWINGEN:** Voordat u de computer aanzet, moet u alle schroeven terugplaatsen en vastzetten en controleren of er geen losse schroeven in de computer zijn achtergebleven. Als u dit niet doet, loopt u het risico dat de computer beschadigd raakt.

[Terug naar inhoudsopgave](#)

[Terug naar inhoudsopgave](#)

Draadloze minikaart(en)

Dell™ Inspiron™ 1090 Onderhoudshandleiding

- [De minikaart\(en\) verwijderen](#)
- [De minikaart\(en\) terugplaatsen](#)

⚠ GEVAAR: Volg de veiligheidsinstructies die bij de computer werden geleverd alvorens u werkzaamheden binnen de computer uitvoert. Raadpleeg voor meer informatie over veiligheidsrichtlijnen onze website over wet- en regelgeving op www.dell.com/regulatory_compliance.

⚠ WAARSCHUWINGEN: Alleen een bevoegde onderhoudsmonteur mag reparaties aan uw computer uitvoeren. Schade als gevolg van **onderhoudswerkzaamheden die niet door Dell™ zijn goedgekeurd, valt niet onder de garantie.**

⚠ WAARSCHUWINGEN: Voorkom elektrostatische ontlading door uzelf te aarden met een aardingspolsbandje of door regelmatig een niet-geverfd metalen oppervlak aan te raken (zoals een connector van de computer).

⚠ WAARSCHUWINGEN: Voorkom schade aan het moederbord door de hoofdbatterij te verwijderen (zie [De batterij verwijderen](#)) voordat u in de computer gaat werken.

🔧 N.B. Dell garandeert geen compatibiliteit met (en biedt geen ondersteuning voor) minikaarten die niet van Dell afkomstig zijn.

Als u een draadloze minikaart bij uw computer hebt besteld, is deze al geïnstalleerd.

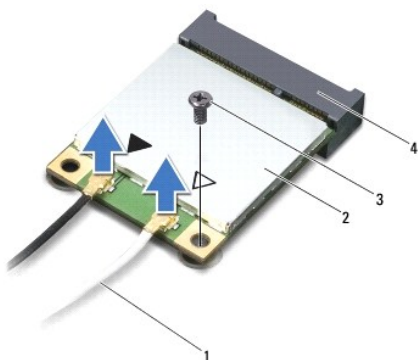
Uw computer heeft één minikaartsleuf van volledig formaat en één minikaartsleuf van half formaat:

1. Eén minikaartsleuf op volledig formaat – Wireless Wide Area Network (WWAN)
1. Eén minikaartsleuf op half formaat: ondersteunt WLAN (Wireless Local Area Network) of WiMax (Worldwide Interoperability for Microwave Access)

🔧 N.B. het hangt af van de configuratie van de computer bij verkoop of er wel of geen minikaart in de minikaartsleuven is geïnstalleerd.

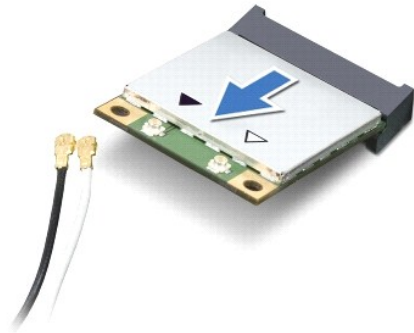
De minikaart(en) verwijderen

1. Volg de instructies in [Voordat u begint](#).
2. Verwijder het labelklepje (zie [Het labelklepje verwijderen](#)).
3. Verwijder het toetsenbord (zie [Het toetsenbord verwijderen](#)).
4. Verwijder de polssteun (zie [De polssteun verwijderen](#)).
5. Verwijder de batterij (zie [De batterij verwijderen](#)).
6. Neem de kabels van de antenne uit de minikaart(en).
7. Verwijder de schroef waarmee de minikaart aan het moederbord is bevestigd.



1	antennekabels (2)	2	minikaart
3	schroef	4	connector op systeemkaart

8. Haal de minikaart(en) uit de moederbordconnector.



⚠ **WAARSCHUWINGEN:** Bewaar de minikaart in een beschermende antistatische verpakking wanneer deze niet in de computer is geplaatst. Zie "Bescherming tegen elektrostatische ontlading" in de veiligheidsinformatie die bij de computer is geleverd voor meer informatie.

De minikaart(en) terugplaatsen

1. Volg de instructies in [Voordat u begint](#).
2. Haal de nieuwe minikaart uit de verpakking.

⚠ **WAARSCHUWINGEN:** Druk stevig en gelijkmatig op de kaart om deze op zijn plaats te schuiven. Als u te veel kracht gebruikt, kunt u de connector echter beschadigen.

⚠ **WAARSCHUWINGEN:** De connectoren zijn zodanig getand dat ze een juiste installatie garanderen. Als u weerstand ondervindt, moet u de connectors op de kaart en het moederbord controleren en de kaart opnieuw uitlijnen.

⚠ **WAARSCHUWINGEN:** U voorkomt schade aan de minikaart door de kabels nooit onder de kaart te plaatsen.


3. Plaats de minikaart onder een hoek van 45 graden in de connector op het moederbord.
4. Duw het andere uiteinde van de minikaart omlaag in de sleuf van het moederbord en plaats de schroef terug waarmee de minikaart op het moederbord wordt bevestigd.
5. Sluit de juiste antennekabels aan op de minikaart die u aan het installeren bent. In de volgende tabel ziet u het kleurenschema van de antennekabels voor de minikaarten die door de computer worden ondersteund.

Connectors op de minikaart	Kleurenschema antennekabels
WLAN (2 antennekabels):	
Hoofd-WLAN (witte driehoek)	wit
Hulp-WLAN (zwarte driehoek)	zwart
WWAN (1 antennekabel)	
Hulp-WWAN (zwarte driehoek)	zwartgrijze streep

6. Plaats de batterij terug (zie [De batterij vervangen](#)).
7. Plaats de polssteun terug (zie [De polssteun verwijderen](#)).
8. Plaats het toetsenbord terug (zie [Het toetsenbord verwijderen](#)).
9. Plaats het labelklepje terug (zie [Het labelklepje terugplaatsen](#)).

⚠ **WAARSCHUWINGEN:** Voordat u de computer aanzet, moet u alle schroeven terugplaatsen en vastzetten en controleren of er geen losse schroeven in de computer zijn achtergebleven. Als u dit niet doet, loopt u het risico dat de computer beschadigd raakt.

10. Installeer eventuele stuur- en hulpprogramma's voor uw computer.

 **N.B.** als u een communicatiekaart van een andere leverancier installeert, moet u de juiste stuur- en hulpprogramma's installeren.

[Terug naar inhoudsopgave](#)

[Terug naar inhoudsopgave](#)

Polssteun

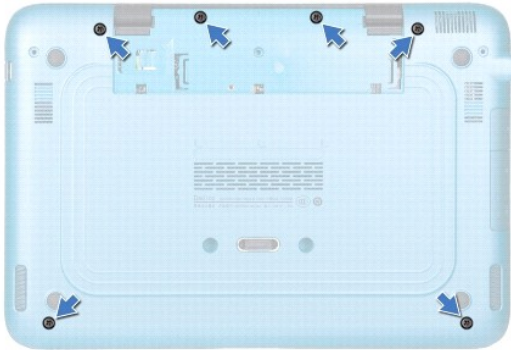
Dell™ Inspiron™ 1090 Onderhoudshandleiding

- [De polssteun verwijderen](#)
- [De polssteun verwijderen](#)

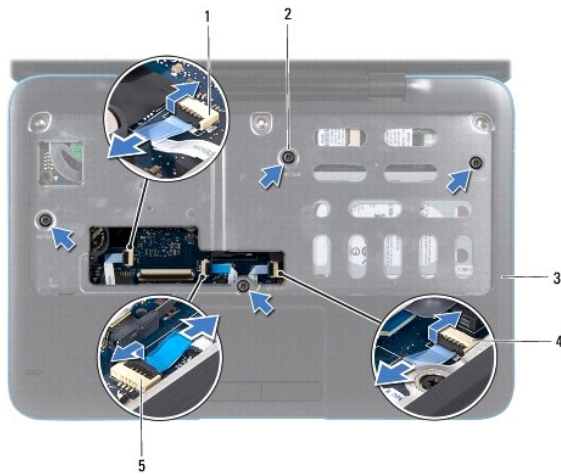
- ⚠ **GEVAAR:** Volg de veiligheidsinstructies die bij de computer werden geleverd alvorens u werkzaamheden binnen de computer uitvoert. Raadpleeg voor meer informatie over veiligheidsrichtlijnen onze website over wet- en regelgeving op www.dell.com/regulatory_compliance.
 - ⚠ **WAARSCHUWINGEN:** Alleen een bevoegde onderhoudsmonteur mag reparaties aan uw computer uitvoeren. Schade als gevolg van **onderhoudswerkzaamheden die niet door Dell™ zijn goedgekeurd, valt niet onder de garantie.**
 - ⚠ **WAARSCHUWINGEN:** Voorkom elektrostatische ontlading door uzelf te aarden met een aardingspolibandje of door regelmatig een niet-geverfd metalen oppervlak aan te raken (zoals een connector van de computer).
 - ⚠ **WAARSCHUWINGEN:** Voorkom schade aan het moederbord door de hoofdbatterij te verwijderen (zie [De batterij verwijderen](#)) voordat u in de computer gaat werken.
-

De polssteun verwijderen

1. Volg de instructies in [Voordat u begint](#).
2. Verwijder het labelklepje (zie [Het labelklepje verwijderen](#)).
3. Verwijder het toetsenbord (zie [Het toetsenbord verwijderen](#)).
4. Klap het beeldscherm dicht en zet de computer op zijn kop.
5. Verwijder de twaalf schroeven uit de computer.



6. Keer de computer om en klap het beeldscherm zo ver mogelijk naar achter.
7. Til het vergrendelingsmechanisme van de aansluiting omhoog en trek aan het treklijpje om de kabel van de touchpad, de kabel van de linker Hall- sensor en de kabel van de rechter Hall-sensor te verwijderen.
8. Verwijder de vier schroeven waarmee het polssteungedeelte aan de computerbasis is bevestigd.



1	kabelaansluiting linker Hall-sensor	2	schroeven (4)
3	polssteun	4	kabelaansluiting rechter Hall-sensor
5	aansluiting voor de kabel van de touchpad		

⚠ WAARSCHUWINGEN: Maak het polssteungedeelte voorzichtig los van de computerbasis om te voorkomen dat u het polssteungedeelte beschadigt.

9. Wrik met een plastic pennetje het polssteungedeelte los langs de achterrand en til dan het polssteungedeelte van de computerbasis.




1	polssteun	2	plastic pennetje
---	-----------	---	------------------

10. Til de polssteunbeugel van de computerbasis.

De polssteun verwijderen

1. Volg de instructies in [Voordat u begint](#).
2. Lijn het polssteungedeelte uit met de computer en klik het polssteungedeelte voorzichtig op zijn plek.
3. Schuif de kabel van de touchpad, kabel van de linker Hall-sensor en kabel van de rechter Hall-sensor in de aansluitingen op het moederbord en druk de klemmen op de aansluiting naar beneden om de kabels vast te zetten.
4. Plaats de vier schroeven terug waarmee de vaste schijf in de computer is bevestigd.
5. Plaats het toetsenbord terug (zie [Het toetsenbord terugplaatsen](#)).

6. Breng de zes schroeven opnieuw op de computerbasis aan.
7. Plaats het labelklepje terug (zie [Het labelklepje terugplaatsen](#)).

 **WAARSCHUWINGEN:** Voordat u de computer aanzet, moet u alle schroeven terugplaatsen en vastzetten en controleren of er geen losse schroeven in de computer zijn achtergebleven. Als u dit niet doet, loopt u het risico dat de computer beschadigd raakt.

[Terug naar inhoudsopgave](#)

[Terug naar inhoudsopgave](#)

Luidsprekers

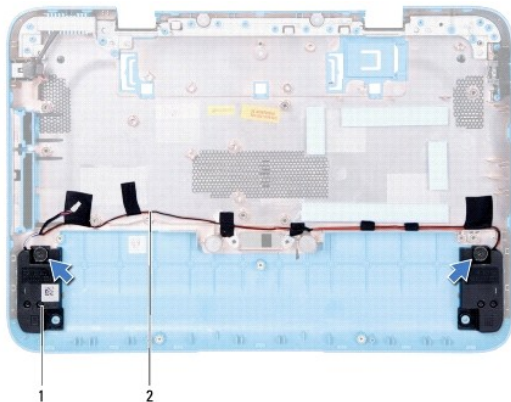
Dell™ Inspiron™ 1090 Onderhoudshandleiding

- [De luidsprekers verwijderen](#)
- [De luidsprekers terugplaatsen](#)

- ⚠ **GEVAAR:** Volg de veiligheidsinstructies die bij de computer werden geleverd alvorens u werkzaamheden binnen de computer uitvoert. Raadpleeg voor meer informatie over veiligheidsrichtlijnen onze website over wet- en regelgeving op www.dell.com/regulatory_compliance.
- ⚠ **WAARSCHUWINGEN:** Voorkom elektrostatische ontlading door uzelf te aarden met een aardingspolbandje of door regelmatig een niet-geverfd metalen oppervlak aan te raken (zoals een connector van de computer).
- ⚠ **WAARSCHUWINGEN:** Alleen een bevoegde onderhoudsmonteur mag reparaties aan uw computer uitvoeren. Schade als gevolg van **onderhoudswerkzaamheden die niet door Dell™ zijn goedgekeurd, valt niet onder de garantie.**
- ⚠ **WAARSCHUWINGEN:** Voorkom schade aan het moederbord door de hoofdbatterij te verwijderen (zie [De batterij verwijderen](#)) voordat u in de computer gaat werken.

De luidsprekers verwijderen

1. Volg de instructies in [Voordat u begint](#).
2. Verwijder het moederbord (zie [Het moederbord verwijderen](#)).
3. Verwijder de twee schroeven waarmee de luidsprekers aan de computerbasis zijn bevestigd (een op elke luidspreker).



1	luidsprekers (2)	2	geleiding luidsprekerkabel
---	------------------	---	----------------------------

4. Til de luidsprekers samen met hun kabel van de computerbasis af.

De luidsprekers terugplaatsen

1. Volg de instructies in [Voordat u begint](#).
2. Plaats de luidsprekers op de computerbasis en trek de luidsprekerkabels door de geleiders.
3. Plaats de twee schroeven terug waarmee de luidspreker op de onderzijde van de computer is bevestigd.
4. Plaats het moederbord terug (zie [Het moederbord terugplaatsen](#)).

△ **WAARSCHUWINGEN:** Voordat u de computer aanzet, moet u alle schroeven terugplaatsen en vastzetten en controleren of er geen losse schroeven in de computer zijn achtergebleven. Als u dit niet doet, loopt u het risico dat de computer beschadigd raakt.


[Terug naar inhoudsopgave](#)


[Terug naar inhoudsopgave](#)


Moederbord


Dell™ Inspiron™ 1090 Onderhoudshandleiding


- [Het moederbord verwijderen](#)
- [Het moederbord terugplaatsen](#)
- [Het serviceplaatje invoeren in het BIOS](#)

 **GEVAAR:** Volg de veiligheidsinstructies die bij de computer werden geleverd alvorens u werkzaamheden binnen de computer uitvoert. Raadpleeg voor meer informatie over veiligheidsrichtlijnen onze website over wet- en regelgeving op www.dell.com/regulatory_compliance.

 **WAARSCHUWINGEN:** Alleen een bevoegde onderhoudsmonteur mag reparaties aan uw computer uitvoeren. Schade als gevolg van **onderhoudswerkzaamheden die niet door Dell™ zijn goedgekeurd, valt niet onder de garantie.**

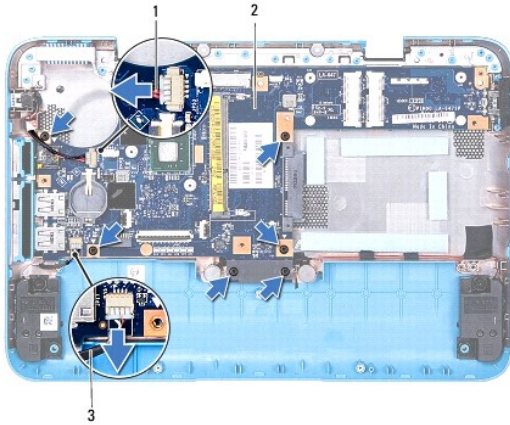
 **WAARSCHUWINGEN:** Voorkom elektrostatische ontlading door uzelf te aarden met een aardingspolsbandje of door regelmatig een niet-geverfd metalen oppervlak aan te raken (zoals een connector van de computer).

 **WAARSCHUWINGEN:** Voorkom schade aan het moederbord door de hoofdbatterij te verwijderen (zie [De batterij verwijderen](#)) voordat u in de computer gaat werken.

 **WAARSCHUWINGEN:** Houd componenten en kaarten bij de zijkanten vast en zorg ervoor dat u geen pinnen en contacten aanraakt.

Het moederbord verwijderen

1. Volg de instructies in [Voordat u begint](#).
2. Verwijder het labelklepje (zie [Het labelklepje verwijderen](#)).
3. Verwijder het toetsenbord (zie [Het toetsenbord verwijderen](#)).
4. Verwijder de polssteun (zie [De polssteun verwijderen](#)).
5. Verwijder de batterij (zie [De batterij verwijderen](#)).
6. Verwijder de geheugenmodule (zie [De geheugenmodule verwijderen](#)).
7. Verwijder de minikaart(en) (zie [De minikaart\(en\) verwijderen](#)).
8. Verwijder het vasteschijfgedeelte (zie [Het vasteschijfgedeelte verwijderen](#)).
9. Verwijder de knoopcelbatterij (zie [De knoopcelbatterij verwijderen](#)).
10. Verwijder de processorventilator en de warmteafleider (zie [De processorventilator/warmteafleider vervangen](#)).
11. Verwijder het beeldscherm (zie [Het beeldscherm verwijderen](#)).
12. Verwijder de stekker van de netadapter uit de aansluiting op het moederbord.
13. Koppel de luidsprekerkabel los van de connector op het moederbord.
14. Verwijder de zes schroeven waarmee het moederbord op de systeembasis is bevestigd.



1	kabel voor de connector voor de netadapter	2	moederbord
3	luidsprekerkabel		


15. Verwijder de connectoren op het moederbord voorzichtig uit de sleuven in de computer en til het moederbord uit de computerbasis.



Het moederbord terugplaatsen

1. Volg de instructies in [Voordat u begint](#).
2. Lijn de aansluitingen op het moederbord uit met de sleuven op de computerbasis en zet deze op hun plaats.
3. Plaats de zes schroeven terug waarmee het moederbord op de systeembasis is bevestigd.
4. Sluit de stekker van de luidsprekerkabel aan op de connector op het moederbord.
5. Sluit de kabel van de netadapterconnector aan op de aansluiting op het moederbord.
6. Plaats het beeldschermpaneel terug (zie [Het beeldscherm opnieuw installeren](#)).
7. Plaats de processorventilator en de warmteafleider terug (zie [De processorventilator en warmteafleiding terugplaatsen](#)).
8. Plaats de knoopcelbatterij terug (zie [De knoopcelbatterij terugplaatsen](#)).
9. Plaats het vasteschijfgedeelte terug (zie [Het vasteschijfgedeelte terugplaatsen](#)).
10. Plaats de minikaart(en) terug (zie [De minikaart\(en\) terugplaatsen](#)).
11. Installeer de geheugenmodule opnieuw (zie [De geheugenmodule terugplaatsen](#)).
12. Plaats de batterij terug (zie [De batterij vervangen](#)).

13. Plaats de polssteun terug (zie [De polssteun verwijderen](#)).
14. Plaats het toetsenbord terug (zie [Het toetsenbord terugplaatsen](#)).
15. Plaats het labelklepje terug (zie [Het labelklepje terugplaatsen](#)).

 **WAARSCHUWINGEN:** Voordat u de computer aanzet, moet u alle schroeven terugplaatsen en vastzetten en controleren of er geen losse schroeven in de computer zijn achtergebleven. Als u dit niet doet, loopt u het risico dat de computer beschadigd raakt.

16. Zet de computer aan.

 **N.B.** Nadat u de systeemkaart hebt vervangen, voert u het serviceplaatje van de computer in het BIOS van de vervangende systeemkaart in.

17. Voer het serviceplaatje in (zie [Het serviceplaatje invoeren in het BIOS](#)).
-

Het serviceplaatje invoeren in het BIOS


1. Controleer of de netadapter is aangesloten en of de hoofdbatterij goed is geïnstalleerd.
 2. Zet de computer aan.
 3. Druk tijdens de POST op F2 om het programma System Setup (Systeeminstellingen) te openen.
 4. Blader naar het tabblad Security (Beveiliging) en typ het serviceplaatje in het veld **Set Service Tag** (Serviceplaatje instellen).
-

[Terug naar inhoudsopgave](#)

[Terug naar inhoudsopgave](#)

Dell™ Inspiron™ 1090 Onderhoudshandleiding

Opmerkingen en waarschuwingen

-  **N.B.** Een OPMERKING duidt belangrijke informatie aan voor een beter gebruik van de computer.
 -  **WAARSCHUWINGEN:** WAARSCHUWINGEN geeft aan dat er schade aan hardware of potentieel gegevensverlies kan optreden als de instructies niet worden opgevolgd.
 -  **GEVAAR:** GEVAAR duidt op een risico op schade aan eigendommen, lichamelijk letsel of overlijden.
-

De informatie in dit document kan zonder voorafgaande kennisgeving worden gewijzigd.
© 2010 Dell Inc. Alle rechten voorbehouden.

Merken in deze tekst: Dell™, het DELL-logo en Inspiron™ zijn merken van Dell Inc.; Microsoft®, Windows® en het logo van de startknop van Windows  zijn merken of gedeponeerde merken van Microsoft Corporation in de Verenigde Staten en/of andere landen.

Verveelvoudiging van dit document op welke wijze dan ook zonder de schriftelijke toestemming van Dell Inc. is strikt verboden.

November 2010 Rev. A00

[Terug naar inhoudsopgave](#)